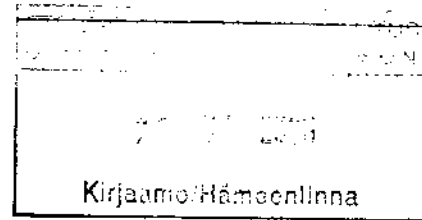




24.7.2006

Etelä-Suomen lääninhallitus
PL 150, 13101 Hämeenlinna

lausuntopyyntö 6.7.2006

Alueiden liittäminen Helsingin kaupunkiin Sipoon kunnasta ja Vantaan kaupungista

Tämän lausunnon perusteena olevana rajauksena on käytetty Helsingin kaupungin sisäasianministeriölle 26.6.2006 tehdyn esityksen liitteenä ollutta karttapiirrosta ("Rajan tarkastuksen Helsinki+ KSV 21.6.2006", myöhemmin Helsingin kaupungin kartta).

Vantaasta Helsinkiin liitettäväksi ehdotettujen alueiden osalta rajaus on yksiselitteinen; rajauksen on katsottu noudattavan vanhoja kunnanrajoja sekä maantien nro 170 (itäväylä) likimääräistä keskilinjaa. Alue on osoitettu yleissilmäyskartalla (liite 1, mittakaava 1:20 000) ja se sisältää liitteellä 2 luetellut 36 kpl kiinteistöjä tai muita rekisteriyksiköitä. Näistä 5 kpl on osia kiinteistöistä tai muusta rekisteriyksiköstä.

Vantaan alueiden osalta maanmittaustoimisto ehdottaa, että ehdotettu uusi raja vedettäisiin maantien nro 170 pohjoispuolelle siten, että kunnanraja noudattaisi tiealueen rekisteriyksikön 92-895-2-8 pohjoisrajaa. Näin alueliitosten toteutuessa maantie olisi koko ajan Helsingin kaupungin alueella aina uudelle Sipoon kunnanrajalle saakka eikä tiealueen rekisteriyksikköä tarvitsisi tälläkään kohdalla jakaa kahdeksi erilliseksi rekisteriyksiköksi. Maanmittaustoimiston ehdotusta ei ole huomioitu tämän lausunnon liiteaineistoissa.

Sipoosta Helsinkiin liitettäväksi ehdotettujen alueiden osalta rajauksen tulkinta (uuden kunnanrajan paikka) on tehty em. Helsingin kaupungin karttaa tulkiten seuraavalla tavalla:

- Uusi likimain itä-länsi suunnassa kulkeva raja maa-alueella alkaen nykyisestä Vantaan ja Sipoon kunnanrajasta ja päättyen Sipoonjokeen on kopioitu suoraan Helsingin kaupungin liitekartalta eikä kiinteistöjen rajoja tai muitakaan kartalla ilmeneviä maastonkohteita ole huomioitu mitenkään.
- Sen jälkeen likimain pohjois-etelä suunnassa kulkeva raja noudattaa Sipoonjoen keskilinjaa ja sen vuoksi paikoin joen keskellä kulkevaa kiinteistön- tai kylänrajaa.
- Saaristossa alkaen Sipoonlahdesta ja päättyen Simsalö –saaren eteläpuolelle raja noudattaa enimmäkseen olemassa olevia kylänrajoja, koska Helsingin kaupungin kartan rajaus pyrki selvästi noudattamaan niitä.
- Simsalö –saaresta etelään raja noudattaa Helsingin kaupungin karttaa sellaisenaan.
- Helsingin kaupungin kartta katkeaa sisä- ja ulkosaariston väliselle rajalle likimain Rönn –nimisen saaren kohdalle, eikä ehdotus siis näytä ottavan kantaa rajan paikkaan siitä kohdasta etelään päin. Maanmittaustoimisto on tätä lausuntoa varten rajannut alueen siten, että uusi raja olisi jokseenkin nykyisen Helsingin kaupungin ja Sipoon kunnan rajan suuntainen eli ulkosaariston merialueita siirtyisi likimain mantereeseen rantaviivan suhteessa. Linjaa vedettäessä ei ole mitenkään huomioitu ulkosaariston vesialuekiinteistöjen kiinteistörajoja tai muitakaan kartalla ilmeneviä maastonkohteita.



24.7.2006

Rajan vetäminen edellä selostetulla tavalla tarkoittaisi maa-alueella sitä, että kunnanraja kulki usean maa- tai metsätalouksikäytössä olevan kiinteistön halki, mutta myös neljän rakennetun kiinteistön pihapiirin lävitse Immersbyn kylän kohdalla. Kahden kiinteistön kohdalla raja näyttäisi kulkevan jopa rakennusten lävitse. Helsingin kaupungin kartan tulkitseminen siten, että rajan olisi katsottu kulkevan 1... 100 metriä etelämpänä tai pohjoisempaan olisi johtanut siihen, että raja olisi siirtynyt aina joidenkin muiden rakennettujen kiinteistöjen pihapiiriin. Tästä johtuen maanmittaustoimisto on tulkinnut tähän lausuntoon rajan paikan maa-alueella kopeimalla sen suoraan Helsingin kaupungin liitekartan geometriasta eli mitään sovittamista rajoihin tai muihin kartalla ilmeneviin maastonkohteisiin ei ole tehty. Asian johdosta maanmittaustoimisto kuitenkin ehdottaa, että maa-alueella rajan paikan tarkempaan määräytymiseen kiinnitetään erikseen tarkemmin huomiota.

Edelleen rajan vetäminen edellä selostetulla tavalla tarkoittaisi ulkosaariston vesialueilla sitä, että useat vesialuekiinteistöt tulisivat kunnanrajalla halkaistuksi. Pienillä rajantarkistuksilla koskien Musta Hevonen ja Kaunissaari -nimisten saaren kohdalla etelään päin jatkuvaa rajaa kaikki vesialuekiinteistöjen halkaisut saataisiin vältettyä, mikäli näin halutaan toimia.

Sipoosta Helsinkiin liitettäväksi ehdotettu alue tässä lausunnossa tulkittun rajauksen mukaan on osoitettu yleissilmäyskartalla (liite 3, 2 kpl mittakaavassa 1:100 000 kartoja) ja se sisältää liitteellä 4 luetellut 2810 kpl kiinteistöjä tai muita rekisteriyksiköitä. Näistä 64 kpl on osia kiinteistöistä tai muusta rekisteriyksiköstä.

Kokonaisuudessaan Helsinkiin siirrettäväksi ehdotetulla alueella on paljon lohkomattomia määräaloja, joten kiinteistöjaotus muuttuu jatkuvasti, käytännössä viikoittain. Nyt tehdyt listaukset perustuvat Vantaan osalta 11.7.2006 ja Sipoon osalta 17.7.2006 tehtyihin hakuihin kiinteistörekisterin tiedoista.

Koska kiinteistörekisterikartta on numeerisessa muodossa, voidaan tulosteita ottaa mittakaavan, paperikoon, kuvaustekniikan tms. asian suhteen siten kuin tarve edellyttää; maanmittaustoimisto voi siis tarvittaessa toimittaa tämän lausunnon liitekarta-aineistoa täydentäviä karttatulosteita.

Tätä lausuntoa seuraa liitteenä olevien yleissilmäyskarttojen lisäksi erillisenä liitteenä toimitetut 1:7500 ja 1:15 000 karttatulosteet.

Helsingissä 24.7.2006

Mauri Asmundela
paikkatietopäällikkö
puh. 0205 41 5115
Mauri.Asmundela@maanmittauslaitos.fi

LIITTEET liite 1: yleissilmäyskartta 1:20 000 (A4) koskien ehdotettuja Vantaan alueita
liite 2: luettelo ehdotetulla Vantaan alueella olevista rekisteriyksiköistä
liite 3: yleissilmäyskartta 1:100 000 (2xA4) koskien ehdotettuja Sipoon alueita
liite 4: luettelo ehdotetulla Sipoon alueella olevista rekisteriyksiköistä

LIITTEENÄ ERI LÄHETYKSESSÄ

kiinteistörekisterikarttatuloste 1:7500 koskien ehdotettuja Vantaan alueita
3 kpl kiinteistörekisterikarttatulosteita 1:15000 koskien ehdotettuja Sipoon alueita

24.7.2006

Länsstyrelsen i Södra Finlands län
PB 150, 13101 Tavastehus

Begäran om utlåtande 6.7.2006

Inkorporering av områden i Sibbo kommun och Vanda stad till Helsingfors stad

Till grund för detta utlåtande har som gränsdragning använts den kartsbild som utgjorde bilaga till en framställning som Helsingfors stad gjorde till inrikesministeriet 26.6.2006 ("Rajan tarkastus Helsinki +KSV 21.66.2006", senare Helsingfors stads karta).

Gränsdragningen gällande de områden som är föreslagna att överföras **från Vanda till Helsingfors** är entydig; gränsdragningen har ansetts följa gamla kommungränser samt den normativa mittlinjen för landsväg nr 170 (Österleden). Området har märkts ut på en överblickskarta (bilaga 1, skala 1:20 000) och omfattar i bilaga 2 uppräknade 36 st. fastigheter eller andra registerenheter. Av dem är 5 st. delar av fastighet eller av annan registerenhet.

För områdena i Vanda föreslår lantmäteribyrån att den föreslagna nya gränsen skulle dras på norra sidan om landsväg nr 170 så, att kommungränsen på vägområdet skulle följa norra gränsen för registerenheten 92-895-2-8. På så sätt skulle landsvägen vid inkorporeringen av områdena hela tiden gå inom Helsingfors område ända fram till Sibbos nya kommungräns, varvid registerenheten inom vägområdet inte heller på denna punkt skulle behöva delas upp i två separata registerenheter. Lantmäterikontorets förslag har inte beaktats i bilagorna till detta utlåtande.

För de delar som är föreslagna att överföras **från Sibbo till Helsingfors** har tolkningen av gränsdragningen (platsen för den nya kommungränsen) gjorts genom tolkning av ovan nämnda Helsingfors karta på följande sätt:

- Den nya gränsen på landområdet, som i det närmaste går i riktningen öster - väster med början vid den nuvarande kommungränsen mellan Vanda och Sibbo och slutar vid Sibbo å, har kopierats direkt av Helsingfors stads kartbilaga. Fastigheternas gränser eller andra terrängobjekt har inte på något sätt beaktats.
- Gränsen, som därefter i det närmaste går i riktningen norr - söder, följer Sibbo ås mittlinje och följer därför ställvis fastighets- eller bygränsen som går mitt i ån.
- I skärgården följer gränsen, som börjar i Sibboviken och slutar vid södra sidan av Simsalö, för de mesta befintliga bygränser, eftersom indelningen på Helsingfors stads karta tydligt strävar till att följa dessa.
- Från Simsalö söderut följer gränsen Helsingfors stads karta som sådan.
- Helsingfors stads karta slutar vid gränsen för inre och yttre skärgården nära ön Rönn. Förslaget ser alltså inte ut att ta ståndpunkt till gränspunkten söderut från detta ställe. Lantmäterikontoret har för detta utlåtande dragit upp gränserna för området så, att den nya gränsen i det närmaste skulle följa riktningen för de nuvarande gränserna för Helsingfors stad och Sibbo kommun dvs. havsområdena i yttre skärgården skulle i stort sett flyttas i relation till fastlandets strandlinje. Fastighetsgränserna för fastigheterna inom vattenområdet i yttre skärgården beaktades inte på något sätt då linjen drogs upp. Terrängobjekten som kommer fram på kartan har inte heller beaktats.

En gränsdragning på ovan nämna sätt skulle på landområdet innebära att kommungränsen går genom flera fastigheter som används för jord- och skogsbruk men också genom gårdsplanen vid fyra byggda fastigheter i byn Immersby. Vid två fastigheter skulle gränsen t.o.m. gå genom byggnaderna. En tolkning av Helsingfors stads karta så, att gränsen hade ansetts gå 1 – 100 m söderut eller norrut skulle ha lett till att gränsen alltid hade gått genom gårdsplanen vid några byggda fastigheter. Lantmäterikontoret har därför i detta utlåtande tolkat gränsplatsen på landområdet genom att kopiera den direkt av geometrin på Helsingfors stads kartbilaga dvs. inga jämkningar gällande gränserna eller några andra terrängobjekt har gjorts. Lantmäterikontoret föreslår med anledning av ärendet ändå att man fäster särskild uppmärksamhet vid en närmare definiering av gränsen för landområdet.

En fortsatt gränsdragning på ovan beskrivet sätt innebär för vattenområdena i yttre skärgården att flera fastigheter inom vattenområdena vid kommungränsen skulle klyvas. Med små gränsjusteringar av den söderut gående gränsen vid öarna Svarta Hästen och Fagerö skulle alla klyvningar av fastigheterna inom vattenområdena kunna undvikas, om man önskar agera på detta sätt.

Området som föreslås överföras från Sibbo till Helsingfors har enligt tolkning av gränsdragningen i detta utlåtande märkts ut på en överblickskarta (bilaga 3, 2 st. kartor i skala 1:100 000) och det innehåller i bilaga 4 uppräknade 2 810 st. fastigheter eller andra registerenheter. Av dem är 64 st. delar av fastighet eller av annan registerenhet.

I sin helhet omfattar det område som är föreslaget att inkorporeras med Helsingfors många icke avstyckade områden, varför fastighetsindelningen ständigt ändras, i praktiken varje vecka. De listor som nu gjorts upp grundar sig för Vandas del på 11.7.2006 och för Sibbos del på 17.7.2006 gjorda sökningar i fastighetsregistret.

Eftersom fastighetsregisterkartan finns i numerisk form kan utskrivningen allt efter behov ske enligt skala, pappersstorlek, dokumentationsteknik eller e.d., lantmäterikontoret kan alltså vid behov sända kartutskrifter som komplement till kartbilagorna.

Till detta utlåtande bifogas förutom överblickskartorna också separata kartutskrifter i skalorna 1:7 500 och 1:15 000.

Helsingfors 24.7.2006

Mauri Asmundela
chef för geografisk information
tfn 020 541 51 15
Mauri.Asmundela@maanmittauslaitos.fi

BILAGOR bilaga 1: överblickskarta 1:20 000 (A4) gällande föreslagna områden i Vanda
bilaga 2: förteckning över registerenheterna inom de föreslagna områdena i Vanda
bilaga 3: överblickskarta 1:100 00 (2xA4) gällande föreslagna områden i Sibbo
bilaga 4: förteckning över registerenheterna inom de föreslagna områdena i Sibbo

BILAGOR SOM SEPARAT FÖRSÄNDELSE

utskrift av fastighetsregisterkartan 1:7 500 gällande föreslagna områden i Vanda
3 st. utskrifter av fastighetsregisterkartan 1:15 000 gällande föreslagna områden i Sibbo

Yksikkölista

Liite 2
1 (1)

Helsinki toimitukset

2006-07-11

1)	92-410-4-17	BERGBACKA	
2)	92-410-4-35	KALLIOMÄKI	
3)	92-410-4-42	Aurinkorinne	
4)	92-410-5-20	SKOGSBACKEN	
5)	92-410-5-21	BERGKULLA I	
6)	92-410-5-22	SOLVIK	
7)	92-410-5-23	PELLONPÄÄ	
8)	92-410-5-25	BERGKULLA	
9)	92-410-5-30	KUMPULAHTI	
10)	92-410-5-32	METRANNIEMI	
11)	92-410-5-33	WIKKULLA	
12)	92-410-6-17	BJÖRKKULLA	
13)	92-410-6-20	SVALBO	
14)	92-410-6-23	KOTIKOIVU	
15)	92-410-6-31	KOMPUS	
16)	92-410-6-32	VÄINÖLÄ	
17)	92-410-6-44	VIEREMÄ	
18)	92-410-6-45	BJÖRKDAL	
19)	92-410-6-46	AURINKOMÄKI	
20)	92-410-6-47	ROUHIALA	
21)	92-410-6-48	HOPEARINNE	
22)	92-410-6-71	HARPAS	OSA
23)	92-410-9-1	BERGVIK	
24)	92-410-9-2	BRÄNTBACKA	
25)	92-410-13-11	GUNNARS	
26)	92-410-13-12	URPOLA	
27)	92-410-13-13	HEIKAS	
28)	92-410-13-47	NIKUS	OSA
29)	92-410-15-1	LÅNGMOSSA 1	
30)	92-410-18-0	WESTERKULLA	OSA
31)	92-410-876-1	VESIALUE	
32)	92-410-876-2	LASTAUSALUE	
33)	92-410-876-3	VESIALUE (RAUHOITUSPIIRI)	
34)	92-410-878-1	LASTAUSPAIKKA (VENEVALKAMA)	
35)	92-895-2-3	YLEINEN TIE	OSA
36)	92-895-2-8	YLEINEN TIE	OSA

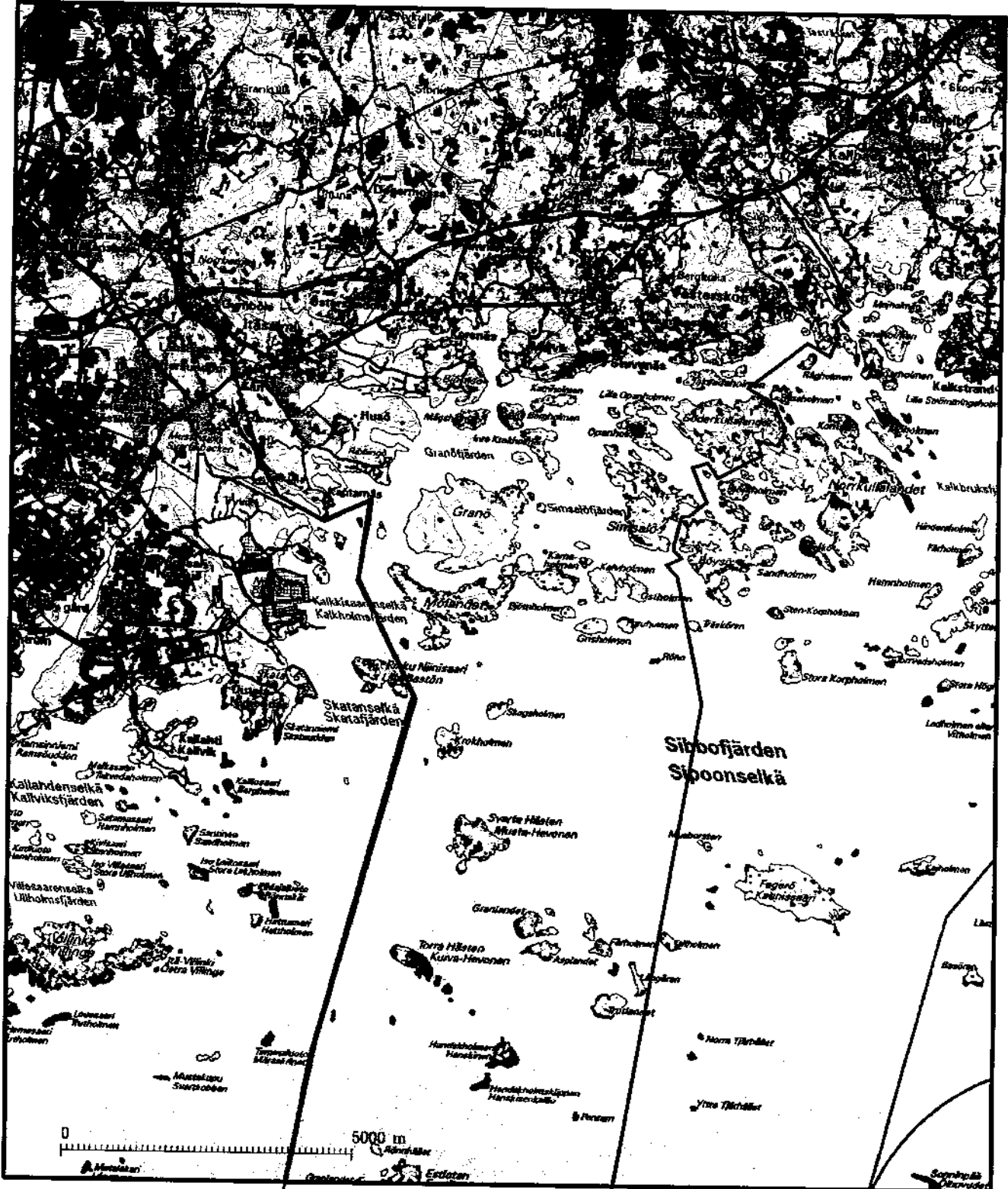


KARTTATULOSTE
2034, 2043

2006-07-21

MAANMITTAUSLAITOS
LANTMÄTERIVERKET

Sipoo->Helsinki -alue, pohjoisosa (maa- ja saaristoalue)



Kiinteistöjaotus perustuu kiinteistöluokitusjärjestelmän tietoihin.

Mittakaava 1:100000

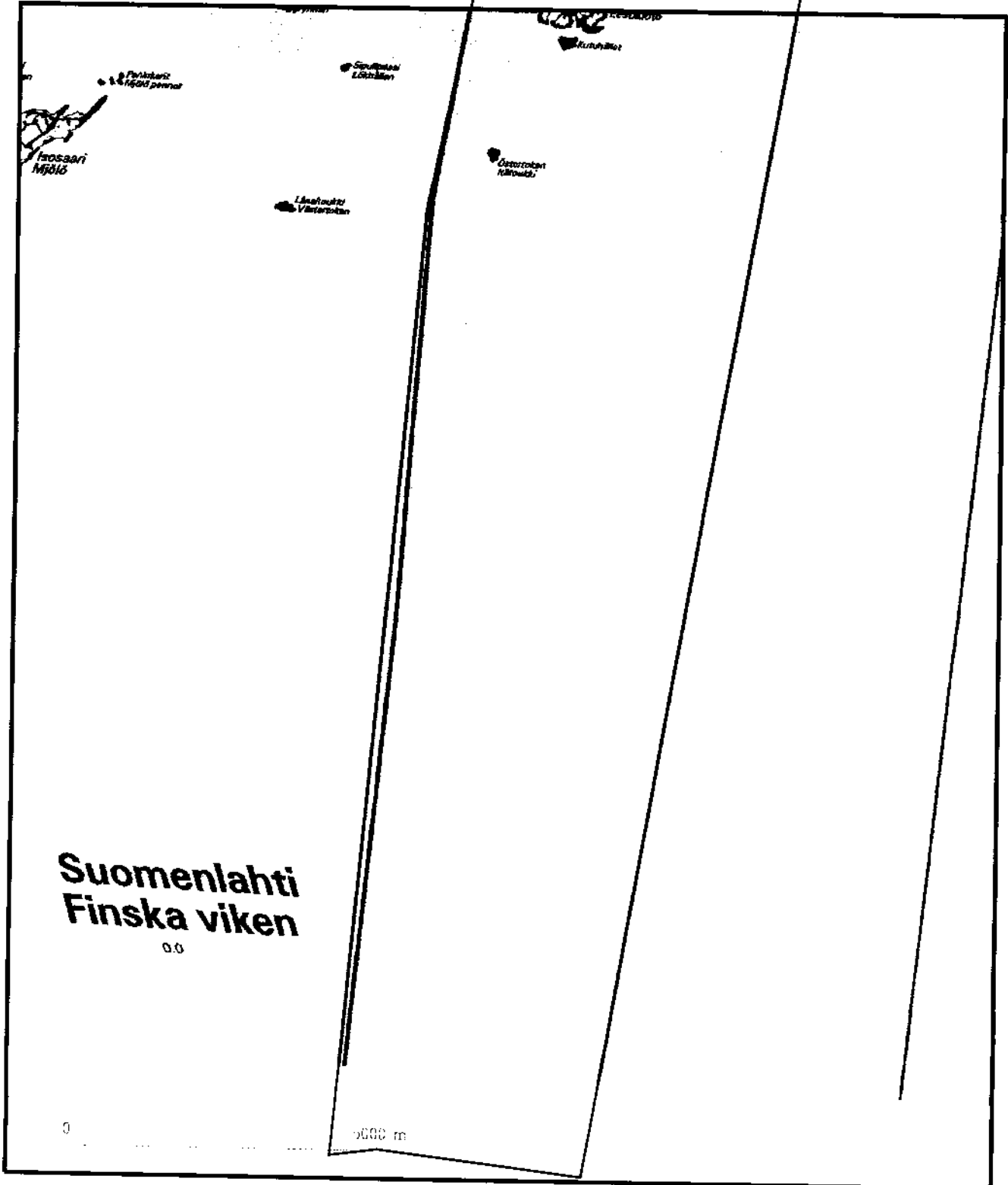


MAANMITTAUSLAITOS
LANTMÄTERIVERKET

KARTTATULOSTE
2033, 2034

2006-07-21

liite 3 (2/2)



Käinteistöjoojus perustuu käinteistötietojärjestelmän tietoihin.

Mittakaava 1:100000